



CITY HALL:
705.848.2287
www.elliottlake.ca

Reception desk hours:
8:30 AM to 4:30 PM

LANDFILL HOURS

WEEKDAYS - 10 AM to 5 PM
SATURDAY - 9 AM to 5 PM
CLOSED SUNDAYS & HOLIDAYS

REMEMBRANCE DAY

City Hall will be closed on November 11th in observance of the day. The pool, arena and landfill will remain open and public transit will operate with a normal schedule.

The Royal Canadian Legion will have a march to the Cenotaph beginning at the Legion (10 Alberta Road) at 10:30 am. This will be followed by a ceremony at the memorial at 11am.

JOUR DU SOUVENIR

L'hôtel de ville sera fermé le 11 novembre pour observer le Jour du Souvenir. La piscine, l'aréna et le site d'enfouissement des déchets seront ouverts et le transit public fonctionnera selon l'horaire normal.

La Légion royale canadienne aura une marche jusqu'au cénotaphe commençant à la légion (10, chemin Alberta) à 10 h 30. Ceci sera suivi d'une cérémonie au monument commémoratif à 11 h.

Greetings from your Fire Chief, and welcome to this issue of the City Newsletter.

The Elliot Lake Fire Department is here to serve our residents 24 hours a day, 365 days a year. Our dedicated and talented team consists of 9 Full time Firefighters and 13 Volunteer Firefighters. We have two frontline fire pumpers, one 95 Ft Ariel Platform, two 3/4 Ton trucks equipped with forestry firefighting and water rescue equipment, two rescue boats and an ATV.

The department is always busy. We average about 280 emergency calls a year, responding to structure fires, car accidents, elevator rescues, medical and ice water rescue calls. At all other times, we focus on Fire Prevention duties to keep the community safe. The Elliot Lake Fire department conducts approximately 370 inspections a year which includes commercial buildings, small businesses, all schools, apartments and care facilities. This ensures that everyone is adhering to the fire code, and that in the unfortunate event of an emergency, fire suppression equipment and emergency lighting is available and in working order. Further, we also work with the Ontario Fire Marshal Office conducting school and senior programs and Fire Code enforcement. Don't forget, we also issue burn permits between April 1st and October 31st.

Halloween and Christmas are coming fast! To ensure fire safe events, use flashlights or battery operated candles for all decorations.

Have a great October and remember to check your smoke and CO alarms.

Fire Chief John Thomas

Salutations de votre chef des pompiers, et bienvenue à cette publication du bulletin de nouvelles de la ville.

Le service d'incendie d'Elliot Lake est là pour servir nos résidents 24 heures par jour, 365 jours par année. Notre équipe dédiée et talentueuse consiste en 9 pompiers à temps plein et 13 pompiers bénévoles. Nous avons deux pompes à incendie de première ligne, une plate-forme 95 pieds Ariel, deux camions de trois quarts de tonnes avec des services de lutte contre les incendies de forêt et de l'équipement de sauvetage nautique, deux embarcations de secours et un véhicule tout-terrain.

Le service d'incendie est toujours occupé. Nous répondons en moyenne à 280 appels d'urgence par année, soit des feux de bâtiments, des accidents d'auto, des sauvetages dans un ascenseur, de l'assistance médicale et des appels de secours dans l'eau glacée. En tout autre temps, on se concentre sur les tâches de prévention des incendies pour garder la communauté sécuritaire. Le service d'incendie d'Elliot Lake effectue environ 370 inspections par année, ce qui inclut les bâtiments commerciaux, les petites entreprises, toutes les écoles, les appartements et les centres de santé. Ceci assure que tout un chacun adhère au code de prévention des incendies, et si par hasard, il y a une urgence, que l'équipement de lutte contre les incendies et que l'éclairage de sécurité soient disponibles et en bon état. De plus, nous travaillons également avec le Bureau du commissaire des incendies de l'Ontario pour effectuer des programmes scolaires et auprès des aînés et pour la mise à exécution du Code de prévention des incendies. N'oubliez pas, nous émettons également des permis de feu entre le 1er avril et le 31 octobre.

Hallowe'en et Noël s'en viennent à grands pas! Pour assurer des événements anti-feu, utilisez des lampes de poche ou des chandelles à piles pour toutes les décorations.

Ayez un mois d'octobre agréable et souvenez-vous de vérifier votre détecteur de fumée et votre alarme de monoxyde de carbone.

Chef de pompier John Thomas



Find us on
Facebook



Retrouvez-nous sur
Facebook

www.fb.com/cityelliottlake

Monday, November 1st • le lundi 1er novembre

Fall Residential Leaf Collection

The City of Elliot Lake will provide residential leaf collection service on Monday November 1st, 2021

Please Note:

There will be **only 1 collection day** – Monday, November 1st, 2021;

Leaves must be in a **paper leaf bag** and placed at the curb no later than **7:30 am** on the morning of November 1st, 2021;

Only leaves will be collected – no other yard waste or scrap material will be picked up.



Programme Résidentiel des feuilles mortes

La ville d'Elliot Lake fournira un service résidentiel pour les feuilles mortes le lundi 1er novembre 2021

Veillez noter:

Il y aura seulement une (1) journée pour le ramassage de feuilles - le lundi 1er novembre 2021;

Les feuilles doivent être dans un sac à feuilles en papier et ce sac placé en bordure du chemin avant 7 h

30 la matin du 1er novembre 2021;

Seulement les feuilles seront ramassées – aucun autre déchet de jardin ou matériel mis au rebut ne seront ramassés.

DID YOU KNOW? SAVIEZ-VOUS QUE...?

COMMUNITY GRANT PROGRAM

The Community Grant Program has been created to provide limited financial assistance to community groups and not-for-profit organizations within the City to assist with various activities.

For more information please visit elliottlake.ca/communitygrantprogram

PROGRAMME DE SUBVENTIONS COMMUNAUTAIRES

Le programme de subventions communautaires a été créé pour fournir de l'aide financière limitée à des groupes communautaires et à des organismes sans but lucratif dans la ville afin de fournir de l'aide à différentes activités.

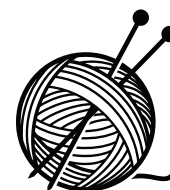
Pour de plus amples renseignements, veuillez visiter: elliottlake.ca/communitygrantprogram

HOMES FOR UNUSED YARN

Make use of old and unused wools and yarns to keep them out of landfill. Donate to either a retirement home or a church group. These groups can then make hats, gloves, mitts and blankets to be donated to homeless and women's shelters in the area. Less waste and more warmth for those that are in need!

DOMICILES POUR LES FILS DE COTON/NYLON NON UTILISÉS

Utilisez la vieille laine et les fils pour les garder hors du site d'enfouissement des déchets. Faites un don de cette laine et de ces fils à une maison de retraite ou à un organisme confessionnel. Ces groupes peuvent faire des tuques, des gants et des mitaines, des couvertures pour les donner aux sans-abris et aux refuges pour les femmes dans la région. Moins de déchets et plus de chaleur pour ceux qui sont dans le besoin!



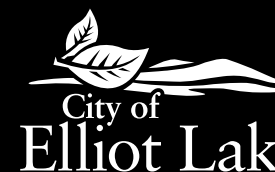
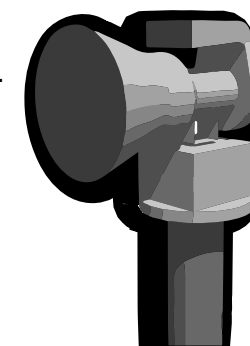
AIR RAID SIREN

If you hear a siren in Elliot Lake, do not be alarmed. The siren mounted at the Fire Hall is an historic piece of equipment that the City paid to restore for the 50th anniversary. It's run around 6:30 PM every Wednesday for 15-20 seconds to maintain it.

The siren will never be used for emergency purposes.

Si vous entendez une sirène à Elliot Lake, ne soyez pas alarmés. La sirène montée à la caserne de pompiers est une pièce d'équipement historique que la ville a payé pour la restauration lors du 50^e anniversaire. Cette sirène fonctionne tous les mercredis autour de 18 h 30 pour 15-20 secondes pour la maintenir en bonne forme.

La sirène ne sera jamais utilisée à des fins d'urgence.



WOODLANDS CEMETERY ANNUAL NOTICE

FALL CLEAN-UP

Once again, it is time for friends and family to prepare for the winter by removing all above ground memorial artifacts from our cemetery.

After November 7th, staff will be performing this task on your behalf.

This notice does not apply to decorations placed by the Legion. Your cooperation in this matter is appreciated. Thank you to all those who respect the rules and make the effort to participate in the fall clean-up.

Require more information?
Please call 705.848.2287 ext.2103

AVIS ANNUEL POUR LE CIMETIÈRE WOODLANDS

NETTOYAGE D'AUTOMNE

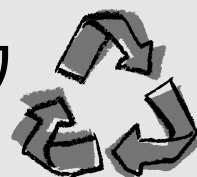
Une fois de plus, il est temps que les amis et la famille se préparent pour l'hiver en enlevant tous les objets commémoratifs au-dessus du sol au cimetière.

APRÈS LE 7 NOVEMBRE le personnel accomplira cette tâche en votre nom.

Cet avis ne s'applique pas aux décorations placées par la Légion. Votre coopération à ce sujet est appréciée. Merci à tous ceux qui respectent les règlements et qui font un effort à participer au nettoyage d'automne.

Vous avez besoin de plus amples renseignements?
Veuillez signaler le 7
05-848-2287 POSTE 2103

RECYCLING



SCHEDULE & GUIDELINES

SCHEDULE

TUESDAY, NOV 2 * SYMBOL F
TUESDAY, NOV 9 * SYMBOL C
TUESDAY, NOV 16 * SYMBOL F
TUESDAY, NOV 23 * SYMBOL C

SYMBOL F

NEWSPAPER/MAGAZINES/ CATALOGUES/PHONE BOOKS

- Includes advertising inserts & glossy flyers
- White, brown or coloured writing & mailing papers
- Photocopy paper & envelopes (no carbon or tissue)
- * Keep newspaper separate from cardboard
- * Put shredded paper in clear bags
- * NO gift wrap

CORRUGATED CARDBOARD

- Layered cardboard boxes with ripple between layers
- Place beside blue box flattened & bundled (30"x-30"x8")

BOXBOARD

- Cereal, detergent, shoe boxes, etc. Remove liners.
- Cardboard & boxboard milk & juice cartons together

SYMBOL C

GLASS BOTTLES & JARS

- Clear & coloured food & beverage containers only
- * GLASS to be kept separate

METAL FOOD & BEVERAGE CONTAINERS

- Metal & aluminum food & beverage cans
- Aluminum foil trays
- Rinsed jar lids can be placed with metal food cans

PLASTIC BOTTLES & JARS

- Containers marked #1 through #6
- * NO broken glass, window panes or dishes
- * NO Styrofoam
- * NO bread, milk, grocery or chip bags



HAVE YOUR ITEMS CURBSIDE BY 7 AM

Fall Wellness Fair

Age Friendly
Elliot Lake
communauté amie des aînés

FOIRE D'AUTOMNE D'INFORMATIONS SUR LA SANTÉ 2021.

**SATURDAY, NOVEMBER 13
10 AM TO 2 PM**

WWW.ELLIOTLAKE.CA/WELLNESSFAIR2021

The City of Elliot Lake is, once again, hosting the Fall Wellness Fair.

If you are interested in having a table at the Fair, please visit our website for more information.

Si vous êtes intéressés à avoir une table à la foire, veuillez visiter www.elliottlake.ca/wellnessfair2021/ pour de plus amples renseignements



OFFICE OF CLERKS & PLANNING SERVICES - COMMON QUESTIONS

DID YOU KNOW – BUILDING PERMIT

Why do I need a Building Permit?

Building Permits ensure that construction meets the standards set out in the Building Code. Obtaining a Building Permit helps protect your investment and reduce the risk of improper and unsafe construction.

When do I need a Building Permit?

According to the Building Code Act a Building Permit is required for the construction or installation of a new structure or the construction of an addition or alteration of any structure. The following projects require a permit:

- New structures (residential, commercial, industrial and institutional)
- Accessory buildings (larger than 10 square metres)
- Installation of a swimming pool
- Demolish or remove all or a portion of a building
- Change of use
- Install, change or remove partitions and load-bearing walls
- Make new openings for, or replace doors and windows (except replacing doors and windows of the same size)

- Decks, porches, sunrooms and solariums (attached or detached)
- Garages and carports (attached or detached)
- Excavation of a basement or construction of a foundation
- Install or modify any life safety or fire suppression system, such as fire alarms, sprinkler, standpipe or fixed extinguishing systems
- Install or modify heating, plumbing and air conditioning systems
- Install or modify fireplaces, fireplace inserts or woodstoves
- Construct or reconstruct a chimney
- Finish a basement or convert a room to a bedroom
- Construction of a retaining wall larger than 3 feet and 3 inches of exposed height
- Construction of a fence
- Install soffit and fascia or siding
- Install eavestrough
- Damp-proof basements
- Erect temporary buildings, including tents over 30 square metres
- Signs

Even when a permit is not required, you must comply with all Zoning requirements.

SAVIEZ-VOUS QUE... – PERMIS DE CONSTRUCTION

Pourquoi ai-je besoin d'un permis de construction?

Les permis de construction assurent que la construction rencontre les normes énoncées dans le Code du bâtiment. Le fait d'obtenir un permis de construction aide à protéger vos investissements et à réduire le risque de construction inappropriée et dangereuse.

Quand ai-je besoin d'un permis de construction?

Selon la Loi sur le code du bâtiment, un permis de construction est requis pour la construction ou l'installation d'une nouvelle structure ou la construction d'une addition ou des modifications de toute structure. Les projets suivants requièrent un permis:

- Nouvelles structures (résidentielles, commerciales, industrielles et institutionnelles)
- Bâtiment annexe (plus large que 10 mètres carrés)
- Installation d'une piscine
- Démolir ou enlever tout un bâtiment ou une portion
- Changement d'usage
- Installer, changer ou enlever des cloisons et des murs porteurs
- Faire de nouvelles ouvertures pour ou remplacer des portes et des fenêtres (sauf remplacer des portes et des fenêtres de la même grandeur)
- Terrasses, vérandas, salles solaires et solariums (attachés ou détachés)
- Garages et abris pour automobiles (attachés ou détachés)

- L'excavation d'un soubassement ou la construction d'une fondation
- Installer ou modifier tout système de sécurité des personnes ou de suppression d'un incendie, tels que des alarmes incendie, des têtes d'extincteurs, une canalisation d'incendie ou des systèmes d'extincteurs fixes
- Installer ou modifier des systèmes de chauffage, de plomberie et de climatisation de l'air
- Installer ou modifier des foyers, des foyers encastrables ou des poêles à bois
- Construire ou reconstituer une cheminée
- Finir un soubassement ou convertir une chambre en chambre à coucher
- Construction d'un mur de soutènement plus grand que 3 pieds et 3 pouces de hauteur exposée
- Construction d'une clôture
- Installer un soffite et bordure de toit ou un recouvrement mural extérieur
- Installer des gouttières
- Mettre une couche anticapillaire dans des soubassements
- Ériger des bâtiments temporaires, y compris des tentes de plus de 30 mètres carrés
- Des enseignes

Même quand un permis n'est pas requis, vous devez vous conformer à toutes les exigences du zonage.

WHAT HAPPENS WHEN YOU FILE A BY-LAW COMPLAINT?

Our Municipal By-Law Enforcement Team is here to ensure the peaceful and safe enjoyment of your property and Municipal Facilities. To lodge a complaint with our Department, please call 705-848-2287 ext. 2120 or email your concern to bylaw@elliottlake.ca.

For Enforcement to take any action relating to a citizen complaint, the complainant must first provide his/her name, address and telephone number; anonymous complaints are not accepted. All information collected remains private and confidential. In the event an incident results in charges being laid, you could receive a summons to appear as a Witness to testify in court. In most cases, the Municipality becomes the Complainant and there is no need for further involvement from the complainant.

Once a complaint is recorded, it is held in priority sequence for the next available Officer to investigate. All complaints are investigated to determine

if a violation has occurred and if none is found, the file is closed. Due to the volume of calls, complainants will not be contacted once the file is closed.

Our Officers work a variety of shifts, including weekends and some Statutory Holidays. Office hours are from Monday thru Friday 8:30 Am to 4:30 PM. Our Officers will also be on standby and do respond to some emergencies when it is warranted.

The Municipal By-Law Enforcement Team handles a wide variety of calls for service including animal and noise complaints, parking complaints, garbage and littering complaints, smoking complaints, property events, public nuisance complaints and zoning complaints to name a few. However, if you feel as though your complaint is an emergency or, criminality is a concern, please contact the local Ontario Provincial Police Detachment by dialing their non-emergency number 1-888-310-1122 or 911 in case of emergency.

QU'EST-CE QUI SE PASSE LORSQUE JE DÉPOSE UNE PLAINTE AUX RÈGLEMENTS MUNICIPAUX?

Notre équipe d'agents/agentes d'application de règlements municipaux est ici pour assurer une satisfaction pacifique et sûre de votre propriété et des installations municipales. Pour déposer une plainte avec notre département veuillez appeler le 705-848-2287 poste 2120 ou par courriel à : bylaw@elliottlake.ca.

Pour que l'équipe d'application prenne des mesures connexes à une plainte de citoyen, le plaignant doit fournir son nom, son adresse et son numéro de téléphone; les plaintes anonymes ne sont pas acceptées. Tous les renseignements recueillis demeurent privés et confidentiels. Advenant qu'une accusation soit portée, vous pourriez recevoir une sommation pour paraître comme témoin pour témoigner en cour. Dans la plupart des cas, la municipalité devient la plaignante et point n'est besoin de participation additionnelle de la part du plaignant.

Une fois qu'une plainte est consignée, elle est retenue en séquence prioritaire pour que le prochain agent responsable disponible puisse investiguer. Toutes les plaintes sont investiguées pour déterminer si une infraction s'est produite et si aucune infraction n'a été commise, le dossier est fermé. En

raison du volume d'appels, les plaignants ne seront pas contactés une fois que le dossier est fermé.

Nos agents travaillent différentes périodes de travail, y compris les fins de semaine et certains congés statutaires. Les heures d'ouverture sont du lundi au vendredi à compter de 8 h 30 jusqu'à 16 h 30. Nos agents sont également en attente commandée et répondent à certaines urgences si elles sont justifiées.

L'équipe d'agents/agentes d'application de règlements municipaux traitent d'une grande variété d'appels pour un service y compris des plaintes d'animaux et de bruit, des plaintes de stationnement, des plaintes de poubelles et d'ordures, des plaintes de fumage, des événements sur la propriété, des plaintes de nuisance publique et des plaintes de zonage pour en nommer quelques-unes. Cependant, si vous pensez que votre plainte est une urgence ou si vous avez une inquiétude au sujet de la criminalité, veuillez communiquer avec le détachement local de la police provinciale de l'Ontario (PPO) en signalant leur numéro non urgent au 1-888-310-1122 ou le 911 en cas d'urgence.

JOB OPPORTUNITIES

DIRECTOR OF RECREATION AND CULTURE

Reporting to the Chief Administrative Officer (CAO), the Director of Recreation & Culture is responsible for providing vision and leadership for the development and management of high quality community services (Arts, Culture and Recreation) in alignment with the City of Elliot Lake's Strategic Plan. Core functions include: developing and monitoring Recreation & Culture's plans, strategies and processes to ensure high quality service delivery; preparation and administration of budget and expenditure control; and providing direction to a highly involved team of staff doing community outreach to support local organizations and volunteer groups.

SPECIAL PROJECTS MANAGER

Reporting to the Chief Administrative Officer (CAO), the Special Projects Manager will lead and conduct corporate programs, projects and initiatives that support corporate organizational goals and develop and maintain effective working relationships with CAO, Senior Management Team members, internal and external partners.

Guided by the goals and objectives of the City of Elliot Lake Strategic Plan and numerous policies and corporate value statements, the Special Projects Manager provides confidential executive, project management and communications support to the CAO.

DEPUTY CLERK

Reporting to the Director of Clerks and Planning Services, the Deputy Clerk & Accessibility Coordinator provides support in all areas of municipal statutory clerking duties as outlined in the Municipal Act and related regulations as well as providing and coordinating services related to municipal planning, cemetery and corporate records. This position will also be responsible for the continuing implementation and support of the Age Friendly Action Plan as well as other Accessibility initiatives for the City.

DIRECTEUR DES LOISIRS ET DE LA CULTURE

En rendant compte au directeur général, le directeur des Loisirs et de la culture est responsable de fournir une vision et du leadership pour le développement et la gérance de services communautaires de haute qualité (les arts, la culture et les loisirs) en harmonisation avec le plan stratégique de la ville d'Elliot Lake. Les fonctions de base comprennent : développer et contrôler les plans, les stratégies et les processus de loisirs et de culture pour assurer une qualité élevée de prestation de services; préparer et administrer le budget et le contrôle des dépenses; fournir du leadership à une équipe de personnel hautement intéressée dans l'approche communautaire pour appuyer les organismes locaux et les groupes de bénévoles.

GÉRANT DES PROJETS SPÉCIAUX

En rendant compte au directeur général, le gérant de projets spéciaux guidera et dirigera les programmes ministériels, les projets et initiatives qui appuient les objectifs ministériels de l'organisation et développera et maintiendra des relations de travail efficaces avec le directeur général, les membres de l'équipe des cadres supérieurs, les partenaires internes et externes.

Guidé par les buts et objectifs du plan stratégique de la ville d'Elliot Lake et plusieurs politiques et énoncés de valeur collectifs, le gérant des projets spéciaux fournit une gestion confidentielle et exécutive de projets et un service de communications au directeur général.

GREFFIER ADJOINT

En rendant compte au directeur des greffiers et des services de planification, le greffier adjoint & le coordonnateur de l'accessibilité fournit un appui dans tous les domaines des tâches prévues par la loi du greffier municipal ainsi qu'il est fait mention dans la Loi sur les municipalités et les règlements connexes en plus de fournir et de coordonner les services reliés à la planification municipale, le cimetière et les registres sociaux. Ce poste sera également responsable de la mise en application et devra appuyer le plan d'action d'Elliot Lake collectivité-amie des aînés ainsi que d'autres initiatives d'accessibilité pour la ville.

RECREATION PROGRAMS



PUBLIC SKATING SCHEDULE PATINAGE PUBLIC

Tuesday/mardi – 2:30-3:30pm (50+)
 Thursday/jeudi – 2:30-3:30pm (Parent & Tot)
 Friday/vendredi – 4:30-5:30pm (Family/Famille)
 Saturday/samedi – 6-7pm (Family/Famille)
 Sunday/dimanche – 2-3pm (Family/Famille)

SHINNY HOCKEY SCHEDULE MATCHS DE HOCKEY IMPROVISÉS

Tuesday/mardi – 5-6pm (Adults/Adultes)
 Wednesday/mercredi – 2-3pm (40+)
 Saturday/samedi – 7-8pm (Youth/jeunes)

Contact 705-848-2287 ext 2402 for more information, and refer to our Recreation Calendar for changes to the schedule or cancellations.

Communiquez avec le 705-848-2287 poste 2402 pour de plus amples renseignements, et vérifiez notre calendrier de loisirs pour des changements à l'horaire ou pour des annulations

www.elliottlake.ca/RecreationCalendar

POOL PROGRAMS



SILVER DOLPHINS

Grab your friends and hit the water for this low impact aqua aerobics class held on weekday mornings from 9:30-10:30.

Accrochez vos amis et sauter dans l'eau pour cette classe d'aérobic en piscine à impact léger qui a lieu les matins de la semaine entre 9 h 30 -10 h 30.



AQUA ARTHRITIS ARTHRITE EN PISCINE

Perform specific exercises that increase flexibility in joints and reduce arthritis pain. Offered twice per day on Mondays, Wednesdays and Fridays 11AM – 12PM and 2PM -3PM.

Exécutez des exercices spécifiques qui augmentent la flexibilité dans les joints et réduisent la douleur causée par l'arthrite. Ces sessions sont offertes deux fois par jour les lundis, mercredis et vendredis entre 11 h – 12 h et 14 h – 15 h.

RUBEN YLI-JUUTI MUNICIPAL POOL SCHEDULE - 705-848-2287 EXT. 2500

	MONDAY	TUESDAY	WEDNESDAY	THURSDAY	FRIDAY	SATURDAY	SUNDAY
DISTANCE	8:00-9:00 AM 12:30-1:30 PM 7:30-8:30 PM	6:30-9:00 AM 12:30-3:00 PM 7:30-8:30 PM	8:00-9:00 AM 12:30-1:30 PM 7:30-8:30 PM	6:30-9:00 AM 12:30-3:00 PM 7:30-8:30 PM	8:00-9:00 AM 12:30-1:30 PM 7:30-8:30 PM	7:30-8:30 AM 3:30-4:30 PM	12:00-4:30 PM
SILVER DOLPHINS AQUA FIT	9:30-10:30 AM	9:30-10:30 AM	9:30-10:30 AM	9:30-10:30 AM	9:30-10:30 AM		
DEEP WATER AQU-FIT		11 AM-12 PM		11 AM-12 PM			
ARTHRITIS PROGRAM	11 AM-12 PM 2:00-3:00 PM		11 AM-12 PM 2:00-3:00 PM		11 AM-12 PM 2:00-3:00 PM		
LESSONS	6:00-7:00 PM	6:00-7:00 PM	6:00-7:00 PM	6:00-7:00 PM	3:30-6:30 PM	11 AM-3 PM	9:00-11:30 AM
ELAC	6:30-7:30 AM 4:00 - 6:00 PM	4:00 - 6:00 PM	6:30-7:30 AM 4:00 - 6:00 PM	4:00 - 6:00 PM	6:30-7:30 AM	8:30-10:30 AM	
FAMILY SWIM						5:00 - 6:00 PM 6:30 - 7:30 PM	5:00 - 6:00 PM 6:30 - 7:30 PM
FITNESS ROOM	WEEKDAYS: 6:30AM-8:30PM SATURDAY: 7:30AM-7:30PM SUNDAY: 9:00AM-4:00PM **NO ACCESS TO CHANGE ROOMS						

ALL FAMILY SWIMS MUST BE BOOKED IN ADVANCE • LIMITED SPACE AVAILABLE

ALL OTHER SLOTS ARE OPEN TO THE PUBLIC AT 50% CAPACITY

BOOKINGS ARE TAKEN NO EARLIER THAN 6AM ON THURSDAYS FOR THE FOLLOWING WEEK.

DO NOT COME TO THE FACILITY IF YOU ARE FEELING UNWELL OR HAVE HAD POSSIBLE EXPOSURE TO COVID-19

ANYONE WITH HAIR LONGER THAN 7CM MUST WEAR A BATHING CAP.

WHIRLPOOL AND SAUNAS ARE NOW OPEN.



Volunteers have, and always will be, an integral part of the community of Elliot Lake. Since 1971, the City has recognized especially civic-minded individuals who have given selfless contributions of time, energy, and skill for the betterment of the community.

If you know someone who matches the description above, please nominate them for the 2021 Elliot Lake Civic Awards. Deadline for applications is November 12th, 2021, at 5:00 pm. Pick up your nomination package at the Collins Hall, 120 Hillside Dr. N, from Monday to Friday between 9:00 am and 5:00 pm, or visit our Civic Awards page for updates and to submit nominations online: elliottlake.ca/CivicAwards

For more information, please contact our Recreation and Culture Department.

Pour de plus amples renseignements, veuillez communiquer avec le département des loisirs et de la culture.

at/au 705-848-2287 ext./poste 2402, or email/ou par courriel à: adamato@elliottlake.ca



Les bénévoles sont et seront toujours une partie intégrale de la communauté d'Elliot Lake. Depuis 1971, la ville a reconnu des individus qui ont spécialement fait preuve de civisme et qui ont donné des contributions altruistes de temps, d'énergie, et de compétences pour l'amélioration de la communauté.

Si vous connaissez quelqu'un qui rencontre la description ci-dessus, veuillez la nommer pour les prix civiques d'Elliot Lake 2021. La date limite pour les demandes est le 12 novembre 2021 à 17 h. Ramassez votre trousse de mise en candidature au Collins Hall, 120, promenade Hillside N, à compter du lundi au vendredi entre 9 h et 17 h ou visitez notre page de prix civiques pour des mises à jour et pour soumettre la mise en candidature en ligne: elliottlake.ca/CivicAwards

PET TAGS

REMINDER

**BUY YOUR
2021 PET TAG
TODAY!**

**N'OUBLIEZ PAS
D'ACHETER VOS
MÉDAILLES POUR
ANIMAUX DE
COMPAGNIE.**



WANT TO BECOME A LIFEGUARD? START YOUR TRAINING NOW!

Register NOW for the prerequisite courses.

BRONZE MEDALLION & BRONZE CROSS

Must be at least 13 years old. Must be able to attend all six course days.

COURSE DATES November 19, 20, 21, 26, 27, 28 (6 days)

Fridays 4 PM to 8 PM • Saturday & Sunday 10 AM to 4 PM

COST (tax included)

Bronze Medallion (with manual) \$150

Bronze Cross (Must have Bronze Medallion) \$118

Bronze Medallion & Bronze Cross Combo (with manual) \$225

Call the Ruben Yli-Juuti Centre to register 705.848.2287 ext.2500



Your Invoice Your Inbox

Sign up for tax and utility eBilling

- e save paper
- e save money
- e get your notices instantly



Register today at www.elliottlake.ca

Votre facture votre boîte de réception

Inscrivez-vous à une facture électronique pour la taxe et les services publics

- e sauvegardez le papier
- e sauver de l'argent
- e recevez vos avis instantanément



Inscrivez-vous dès aujourd'hui www.elliottlake.ca



Elliot Lake's

Santa Claus Parade

42nd Annual

November 26th • 6PM to 8 PM

Elliot Lake's 42nd Annual Santal Claus Parade will once again be static. Residents and visitors will be able to drive through the streets of Elliot Lake and enjoy the parade from the warmth and comfort of their vehicle. The parade is open to any business, service club, school, or resident that wishes to participate, so dust off your golden rings or start rounding up some birds!

Registration deadline is November 15th at 5:00pm, and route maps and directions will be distributed prior to the parade date. Pick up and submit your registration forms at the Collins Hall, 120 Hillside Dr N, or visit our website for updates and online registration: elliottlake.ca/SantaClausParade

Prizes will be awarded to the best overall float, and the 1st and 2nd ranked participants in the following categories:

Businesses, Service Clubs, and Residents.

Winners will be announced Monday, November 29th, 2021.

For more information, please contact our Recreation and Culture Department at 705-848-2287 ext. 2402, or email adamato@elliottlake.ca.

This year's theme



Parade du Père Noël

26 novembre, entre 18 h et 20 h

d'Elliot Lake

Les résidents et les visiteurs pourront conduire dans les rues d'Elliot Lake et jouir de la parade à compter du confort et de la chaleur de leur véhicule. La parade est ouverte à toutes les entreprises, les clubs philanthropiques, les écoles ou aux résidents qui voudraient participer, alors époussetez vos anneaux d'or ou commencer à rassembler quelques oiseaux!

La clôture des inscriptions est le 15 novembre à 17 h. Les cartes de route et les directives seront distribuées avant la date de la parade. Ramassez et soumettez vos formulaires d'inscription au Collins Hall, 120, promenade Hillside N, ou visitez notre site Web pour les mises à jour et l'inscription en ligne: elliottlake.ca/SantaClausParade

Les prix seront remis pour le meilleur char allégorique sur l'ensemble, et aux participants classés en 1^{ère} et 2^e place dans les catégories suivantes: Entreprises, Clubs philanthropiques, et les résidents. Les gagnants seront annoncés le lundi 29 novembre 2021.

Pour de plus amples renseignements, veuillez communiquer avec le département de loisirs et de culture au : 705-848-2287 poste, 2402, ou par courriel à: adamato@elliottlake.ca.